

Annexe 3 : auto-évaluation des impacts de la procédure de modification simplifiée n°3 du PLUi sur l'environnement

Evolution du PLUi dans le cadre de la procédure	Natura 2000	Milieux naturels, biodiversité	Consommation ENAF	Zone humide	Eau potable, eau pluviale, assainissement	Paysage, patrimoine bâti	Sols pollués, déchets	Risques, nuisances	Air, énergie, climat
Suppression du PAPAG sur Dunant									
Mise en cohérence du règlement avec l'OAP A33 Dunant									
Evolution des lignes de recul sur Dunant pour s'assurer d'une largeur suffisante des voiries									
Evolution des règles sur Dunant (espace végétalisé, diminution du commerce, suppression du socle bâti)									
Reclassement des parcelles économiques en UE sur les Plonges et suppression des intentions de voirie									
Modification de l'OAP A8 Les Plonges									
Suppression de l'emplacement réservé a37									
Ajustement des destinations et sous-destinations autorisées en centre-ville									
Ajustement de certaines règles écrites (toitures, stationnement, accès)									

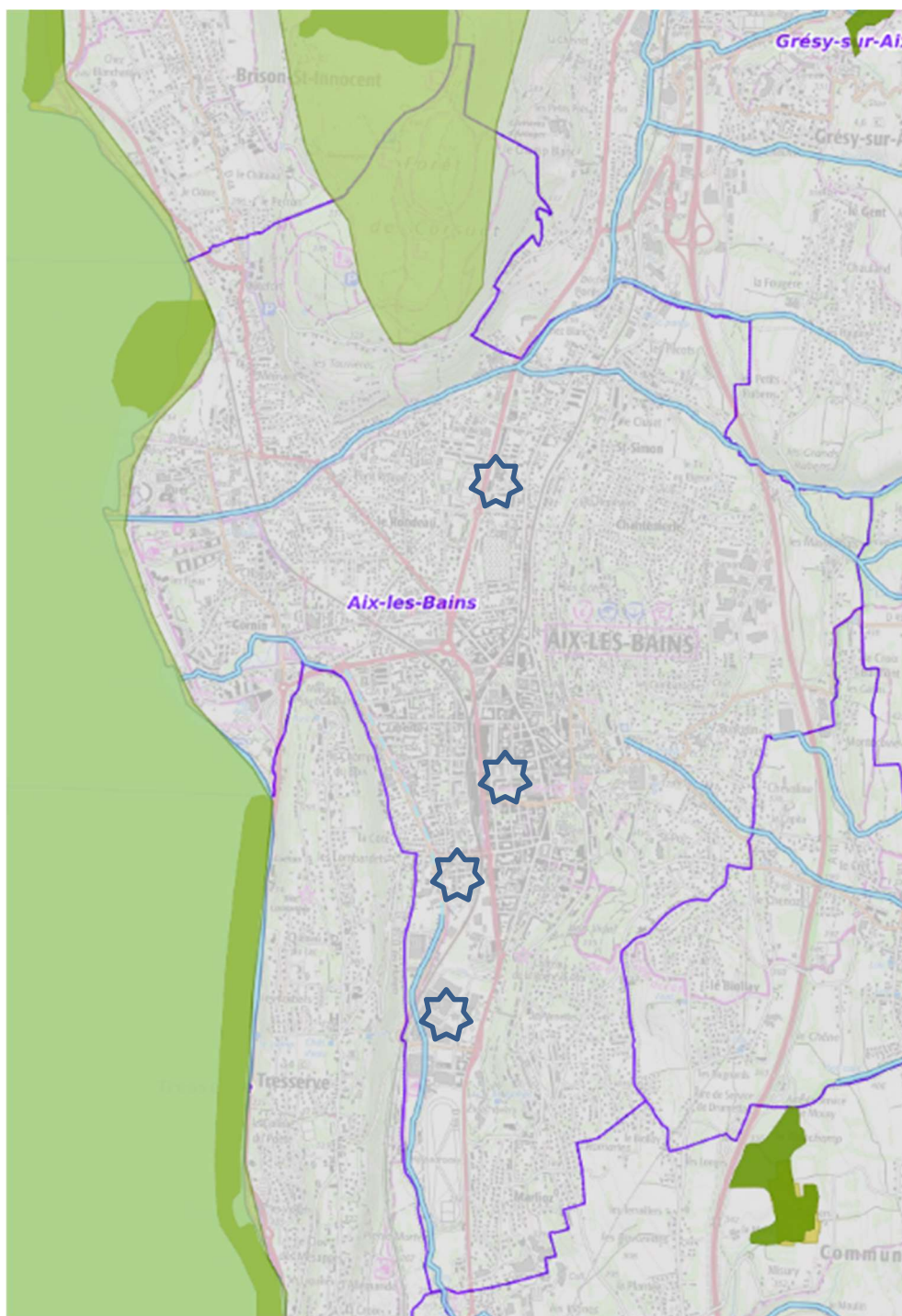
Vert foncé : impact positif ----- Vert : impact nul ou très faible

Jaune : impact négatif faible ----- Orange : impact négatif moyen ----- Rouge : impact négatif fort

Les évolutions apportées par la modification simplifiée n°3 consistent en des ajustements qui ne densifient pas, qui ne créent pas des possibilités de construire supplémentaires, qui ne réduisent pas les protections environnementales...

L'analyse amène à considérer qu'elles n'ont pas d'impact environnemental négatif.

Natura 2000, ZNIEFF 1 et 2, réseau hydrographique :



Localisation des évolutions principales prévues dans la modification simplifiée n°3 du PLUi

En vert : zones Natura 2000 et ZNIEFF 1 et 2

En bleu : réseau hydrographique

Les modifications apportées sont éloignées des zones à enjeux de préservation faune/flore.

Modification simplifiée n°3 PLUi Grand Lac (ex-CALB) sur Aix-les-Bains / Formulaire examen au cas par cas : annexe 3

Consommation d'espaces naturels, agricoles ou forestiers (ENAF)

Les modifications n'apportent pas de pression supplémentaire aux milieux naturels, agricoles ou forestiers, puisque l'ensemble des secteurs concernés par la procédure étaient déjà en zone urbaine. Les règles ne viennent pas densifier ni étaler l'urbanisation par rapport au PLUi en vigueur.

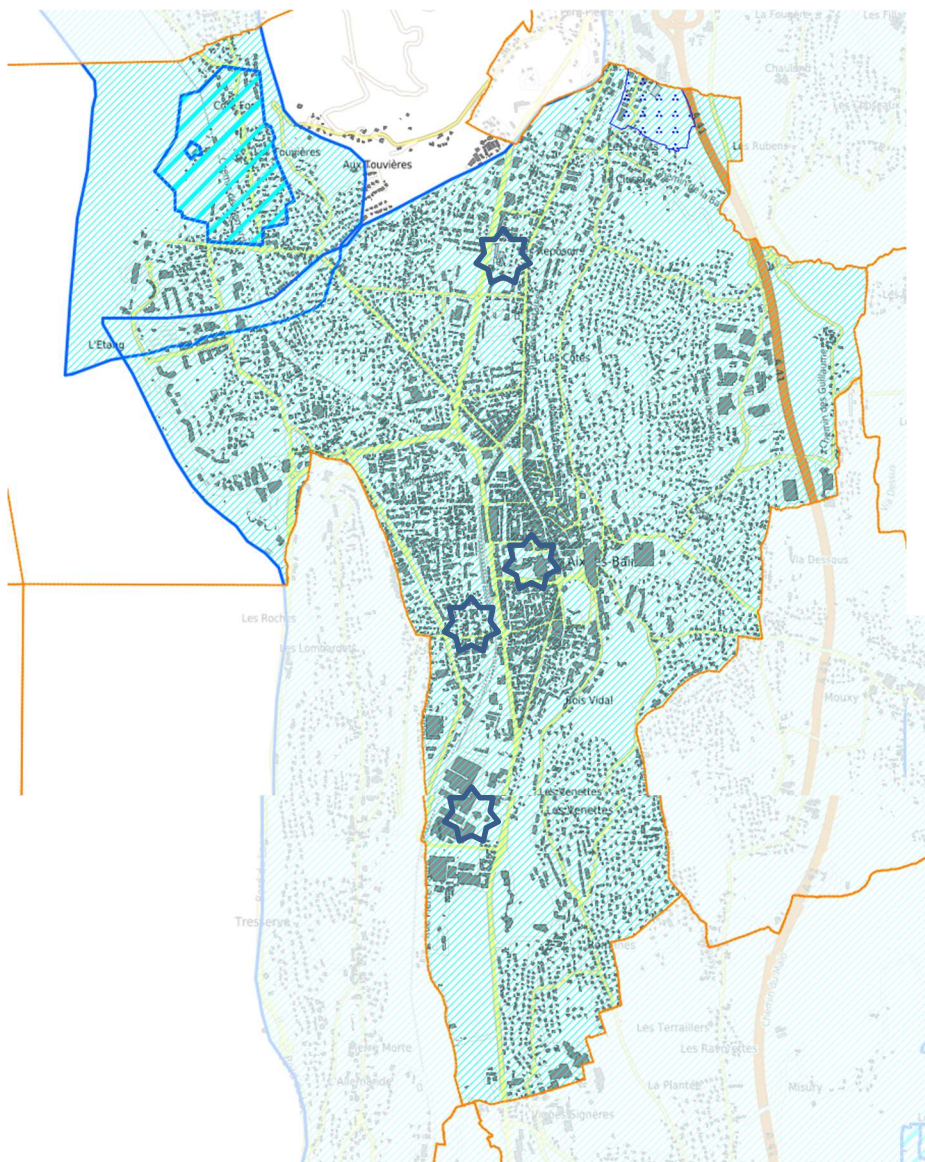
Eau potable, eau pluviale, assainissement

La procédure ne prévoit pas de densification, mais vient apporter des ajustements aux règles existantes.

A noter toutefois que l'assainissement des eaux usées est un sujet crucial puisque les eaux usées de la commune sont traitées dans la station d'épuration « Centre – Aix-les-Bains » qui arrive progressivement à saturation. Pour rappel (cf rapport de présentation du PLUi de 2019), la STEP d'Aix-les-Bains est complexe à faire évoluer sur site. Le scénario du déplacement-même de la STEP a été envisagé, mais le coût de l'opération n'en fait pas un scénario envisageable. La création d'une nouvelle STEP équivalente à celle d'Aix-les-Bains a été étudiée : à titre de comparaison l'actuelle STEP a coûté 6 millions d'€, celle projetée coûterait 22 millions d'euros. La création d'une canalisation entre les deux STEP, afin de faire « basculer » le surplus vers Bourget du Lac en intégrant une évolution de la STEP de Bourget du Lac est en cours de réflexion.

Concernant l'eau potable, la commune est approvisionnée par des captages et un réseau géré par l'agglomération Grand Lac. Aucune difficulté d'approvisionnement en eau potable n'est détectée sur le territoire communal. Par ailleurs, la procédure n'apporte pas de modifications sur le périmètre de captage de Mémard (seul périmètre de captage situé sur la commune).

La commune est par ailleurs concernée par une DIP portant sur les sources thermales (décrets ministériels des années 1887, 1892 et 1907). Le périmètre de la DIP recouvre la majorité du territoire communal. La modification simplifiée n°3 n'apporte pas d'évolutions sur les mouvements de sol. Enfin, la source Raphy St Simond a fait l'objet d'un rapport d'un hydrogéologue donnant des dispositions pour la protéger. La procédure n'a également pas d'impact sur cette source.



Périmètre de protection de la source Raphy-St Simond



Périmètre de protection éloigné

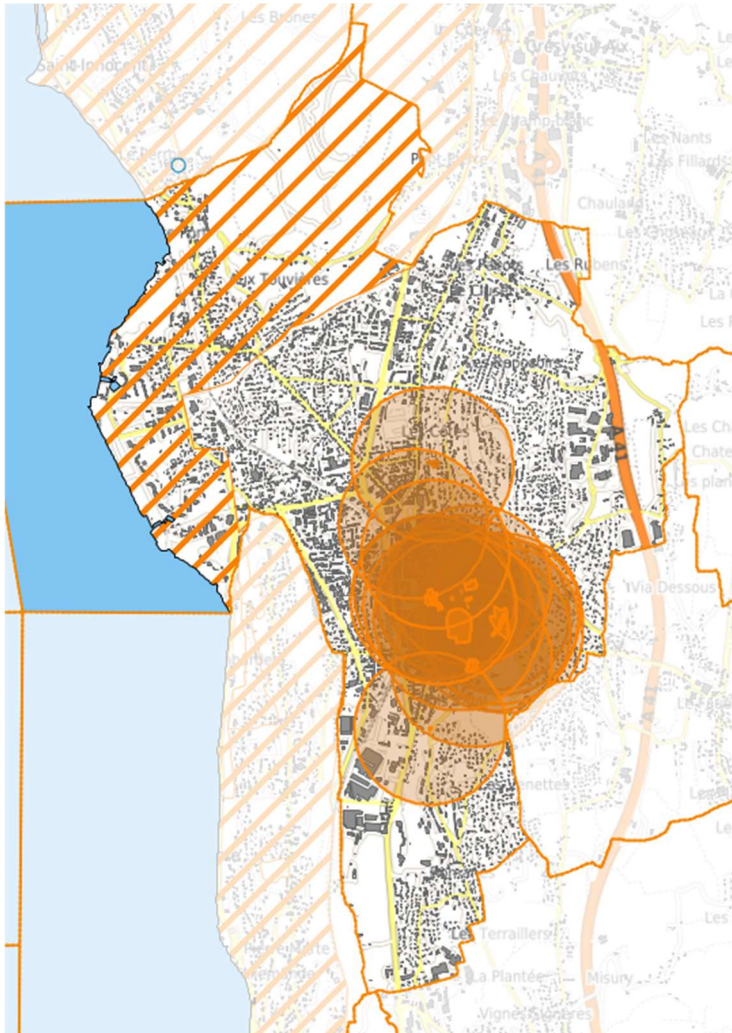


Périmètre de protection rapproché

D'après la campagne de prélèvements 2015 à 2018 du Ministère de la Santé, il apparaît que la qualité de l'eau distribuée est bonne sur la commune. Les masses d'eau souterraines sont également qualifiées de bon état.

Paysage, patrimoine bâti

La commune ne possède pas de SPR, néanmoins elle détient 17 monuments historiques et un site inscrit (Lac du Bourget et ses abords).



Site inscrit



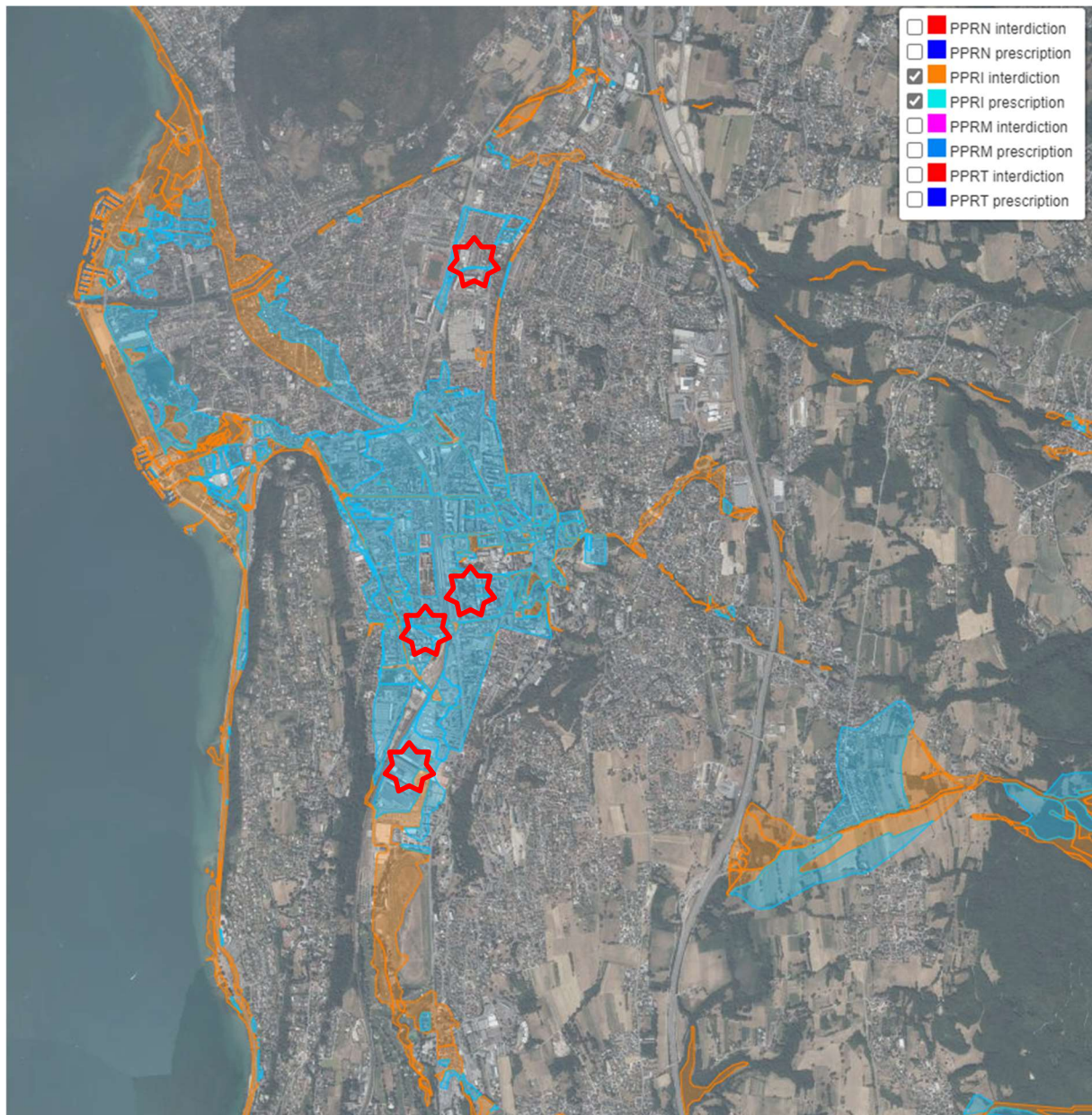
Périmètre des abords des monuments historiques

La procédure n'a pas d'incidences sur les objectifs de protection liés à ces périmètres de protection du patrimoine bâti et du paysage.

Seules les évolutions du règlement écrit concernant l'aspect extérieur des bâtiments pourraient avoir des incidences. Toutefois ces évolutions sont marginales, et l'objectif est d'enlever des contraintes qui n'apportent pas d'impact sur le plan paysager ni patrimonial.

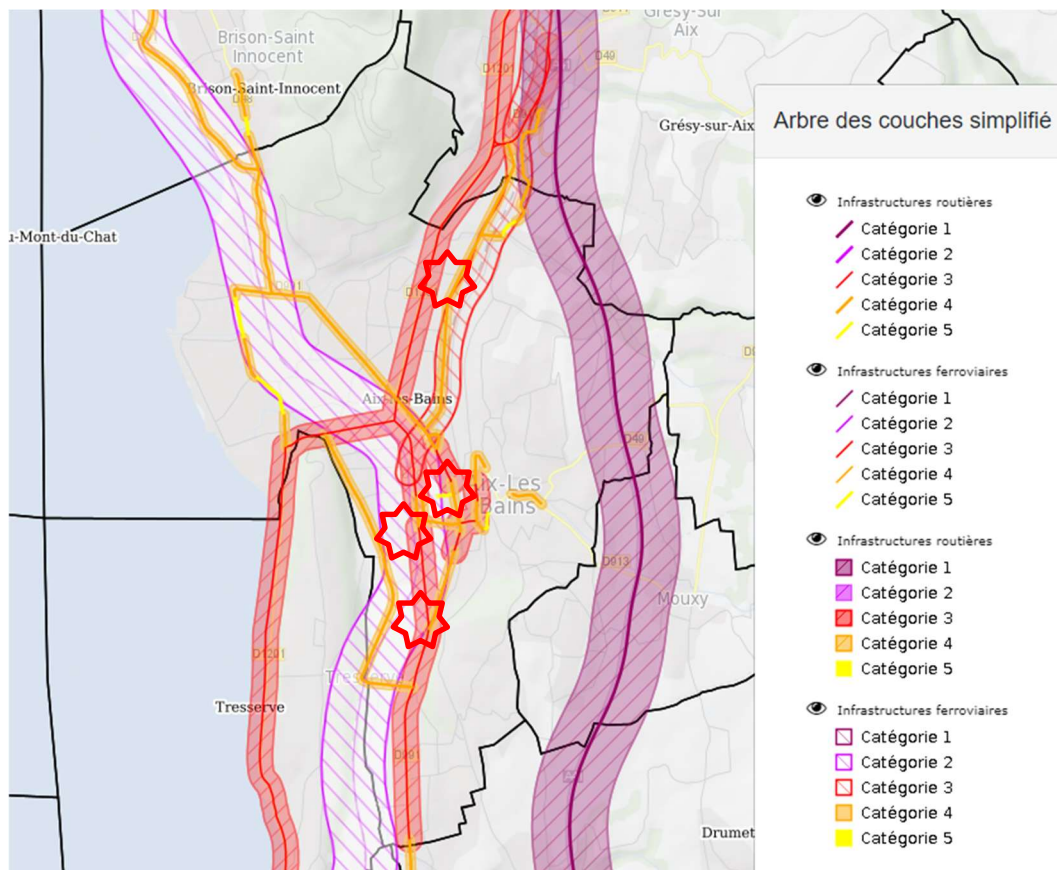
Risques, nuisances

La commune est concernée par des zones de risques d'inondation (PPRI bassin d'aixoïs).



Au niveau des risques d'inondation, la procédure ne vient pas à l'encontre du PPRI en vigueur. Les évolutions envisagées n'engendreront pas de risques supplémentaires.

La commune est également concernée par des nuisances sonores (arrêté préfectoral de classement sonore des infrastructures de transport terrestre).



Une grande partie de la commune est couverte par un classement sonore lié aux infrastructures. Les secteurs visés par la modification simplifiée n°3 sont situés à proximité de ces infrastructures bruyantes.

La procédure ne vient toutefois pas créer de nouvelles nuisances (sonores, olfactives, vibratoires ou lumineuses).

Sols pollués, déchets

Les évolutions apportées dans la modification simplifiée n°3 ne concernent pas de sites et sols pollués, ni de carrières ou d'établissement de traitement des déchets, et n'apportent pas d'évolution à prévoir sur les déchets.

Air, énergie, climat

La procédure ne vient pas modifier significativement la qualité de l'air.

La suppression du socle bâti sur le secteur Dunant permettra une perméabilité entre les bâtiments qui sera végétalisée. Cela favorisera l'aération du secteur, de manière à ne pas nuire à la qualité de l'air ni créer d'îlots de chaleur.